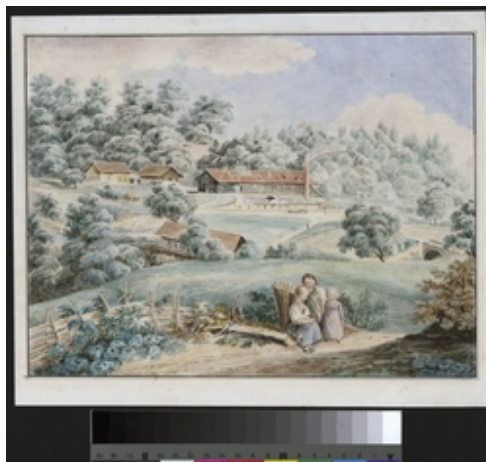


Consultation collections

Typologie et muséographie



© Musées Lausannois

Typologie générale de l'objet

Domaine : objet bidimensionnel

Typologie spécifique de l'objet

Désignation spécifique : peinture

Muséographie

Institution : Musée Historique Lausanne

Département : iconographie

Fichier : topographie

Cote : I.6.A.51

Equivalent textuel de la cote : Vallées de Lausanne: vallée du Flon, avec ses moulins, les eaux et ponts

Description de l'objet

Titre / Texte

Titre donné après coup : La vallée du Flon et la chocolaterie Kohler à Sauvabelin

Description et mots-clés

Description : vue de la chocolaterie Kohler à Sauvabelin. A l'avant-plan on distingue un groupe de trois fillettes (dont l'une porte une hotte) sur le chemin. Au deuxième plan on aperçoit le vallon avec quelques arbres, un bâtiment allongé et un pont en pierre sur la droite. A l'arrière-plan on aperçoit la chocolaterie proprement dite avec quelques personnages et un attelage sur le chemin, deux maisons sur la gauche et la forêt à l'arrière. Ciel nuageux

Mots-clés principaux : Lausanne, vallée du Flon, fillette, personnage, maison, arbre

Mots-clés secondaires : pont, édifice, chocolaterie Kohler

Technique de l'objet

Technique générale 1 : peinture

Technique générale 2 : peinture, dessin

Technique précise : aquarelle, crayon

Matériaux de l'objet

Support : papier

Dimensions de l'objet

Dimensions de l'objet - cm : 25.9 x 31

Encadrement / montage de l'objet

Montage : passe-partout

Auteur / fabricant de l'objet

Auteur créateur : Burgdorfer Daniel-David

Lieux et datation

Date de fabrication : 1860

Contexte

Contexte historique et iconographique

Entité (personne, société, ...) en rapport avec l'objet : chocolaterie Kohler

Remarques historiques : En 1793, Gottlieb-Amédée Kohler ouvre au Grand-Saint-Jean un commerce de denrées coloniales et de vins du pays. En 1831, son fils, Charles-Amédée, introduit le chocolat. Il installe alors la fabrique dans un ancien moulin du Petit-Saint-Jean (moulin Bramafan), en contrebas de l'Hôtel de ville. En 1849, Ch.-Amédée Kohler achète à Sauvabelin la scierie communale pour en faire une chocolaterie moderne. Il remplace l'ancienne roue à aube par une chaudière à vapeur. Cette innovation fait sensation à Lausanne. En 1865, Charles-Amédée vend les propriétés de Sauvabelin et en ville à ses deux fils, Charles et Adolphe, qui continuent le commerce de denrées coloniales en gros et la fabrique de chocolat sous la même raison sociale: Amédée Kohler et fils. Vers 1874, un dépôt de la fabrique de Sauvabelin est construit à l'emplacement de l'actuelle place Centrale(devient ensuite le Royal Biograph). En 1896, la fabrique est transférée à Echandens dans une nouvelle usine construite de 1894 à 1896. Le bâtiment de Sauvabelin a été vendu en 1903 et démoli en 1957, (Polla, "Lausanne 1860-1910" page 177

Documentation

Documentation et expertise

Lien vers la base Bibliothèques : Musée Historique Lausanne, Département des peintures et des arts graphiques, Catalogue I [p.53]

Fiche informatique

Description sommaire (auto) : **Aut:** Burgdorfer, Daniel-David. **Titre (post.) :** La vallée du Flon et la chocolaterie Kohler à Sauvabelin. **Type:** peinture. **Date:** 1860. **Tech. gén:** peinture; peinture; dessin. **Tech. spéc:** aquarelle; crayon. **Mots clés:** Lausanne; vallée du Flon; fillette; personnage; maison; arbre; pont; édifice; chocolaterie Kohler. **Image:** MHL110784; haute définition (1).

Etat de la fiche : avancé

Géo-localisation

Localisation 1

Geo - Pays 1 : Suisse

Geo - Localité 1 : Lausanne